



— 創新價值 感動服務 —



YE1 電車版 車規雙認證 高畫質機車記錄器

產品說明書

<正式版02>

感謝您選購車規級高畫質機車記錄器，使用前請詳閱本說明書。

如內容有變更，恕不另行通知。

一、產品特色	3
二、包裝內容物	4
三、產品外觀介紹	5
四、燈號說明	6
五、安裝說明	8
六、APP 連結設定(以下操作以 iOS 為例)	11
七、APP 操作說明	14
八、簡易故障排除	21
九、產品規格	26
十、RoHS 相關資訊	29
十一、保固條款	30
十二、產品保證書	34

安全警語與注意事項

01. 使用前請詳閱本操作手冊，確認包裝內的項目是否齊全，若發現短缺或毀損情況，請立即向原購買處洽詢。
02. 建議使用容量 32G(C10) 等級或以上的 Micro SD 卡(最大支援 256GB)。
03. 本公司產品不保證與所有記憶卡相容。
04. 錄影中請勿直接拔除記憶卡，請在關機模式下插拔記憶卡，不正確的操作有可能會造成記憶卡損毀或資料消失。
05. 長時間使用下(錄影)可能會造成機身溫度升高，此乃正常現象無須擔心，請安心使用。
06. 請勿自行維修，如果產品有問題請洽詢經銷商或大通電子客服部。
07. 請勿使用化學藥劑或噴灑器具清潔本產品。
08. 請將包裝材料置於兒童無法取得之處。
09. 如需棄置本裝置，請遵守當地的電子產品棄置安全法規，以保護生態環境。
10. 記憶卡請專卡專用，勿與其他裝置使用，為提升錄影成功率，請每月定期格式化記憶卡。

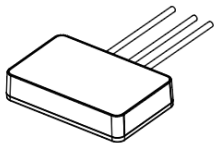
一、產品特色

這是一款專門提供給 YAMAHA 機車 使用的影像記錄器。

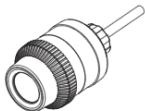
本機具備 TS 碼流存檔機制、鏡頭防水、主機 WiFi 分享功能。

- TS 碼流存檔機制，以秒截檔設計
- 防水(機身 IPX5 / 鏡頭 IP67 防水設計)
- 鏡頭高解析錄影(1080P@30)
- WiFi 傳輸，手機 APP 控制錄影、拍照、檔案瀏覽與分享
- 鎖覆式接頭設計
- 車倒自動鎖檔
- APP 校正日期時間
- APP 記憶卡格式化自動提醒

二、包裝內容物



主機



前/後鏡頭



前/後鏡連接線



電源盒



魔鬼氈



記憶卡
(已安裝於主機內)

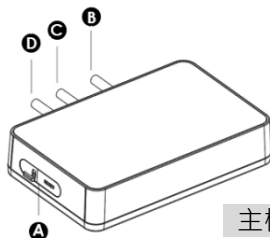


安裝提醒卡

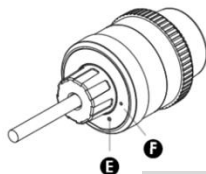


簡易說明書

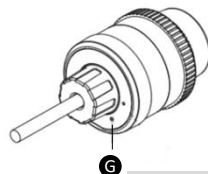
三、產品外觀介紹



主機



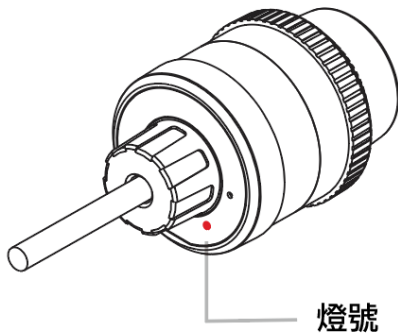
前鏡




後鏡

編號	內容
A	防水橡膠蓋，打開後內有介面：(1)記憶卡插槽 (2)重置鍵
B	電源線
C	連接前鏡頭
D	連接後鏡頭
E	前鏡燈號
F	前鏡收音孔
G	後鏡燈號

四、燈號說明



圖示	按鍵說明	操作與說明	
	錄影指示燈	恆亮	待機中
		閃爍	錄影中
		熄滅	未通電

錄影空間定義：

(1) 錄影空間定義說明：

- 記憶卡空間配置為 83%循環錄影、15%鎖檔、2%拍照。
- 本機以採循環錄影模式進行空間占用，當循環錄影達記憶卡 85%後，會強制刪除最早之檔案開始循環覆寫。
- 當車倒自動鎖檔觸發時，即轉成鎖檔檔案並佔用鎖檔空間，當鎖檔檔案達記憶卡 15%後，鎖檔空間就會占滿，此時您可將重要檔案另存備份後，再將記憶卡進行格式化處理。

提醒說明

***請定期至設定頁面檢查鎖檔狀態，避免鎖檔空間不足，影響鎖檔功能（含車倒鎖檔）。

相機資訊

相機韌體版本

YE1_V1.2

記憶卡狀態

full

鎖檔已滿

相機資訊

相機韌體版本

YE1_V1.2

記憶卡狀態

inserted

尚有鎖檔空間

類型	前鏡儲存路徑	後鏡儲存路徑
一般檔案	\DCIM\F	\DCIM\R
鎖檔檔案	\Lock\F	\Lock\R
拍照檔案	\Photo\F	\Photo\R

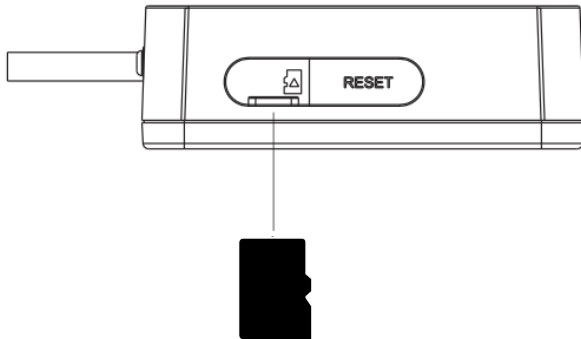
五、安裝說明

1. 拆裝記憶卡：

將 Micro SD 卡水平插入本機記憶卡插槽內

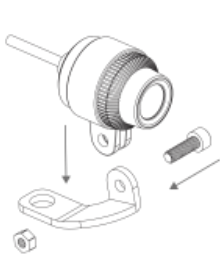
※ 記憶卡限定使用 MicroSD SDHC C10(含)以上等級

※ 記憶卡容量建議選擇 32GB(含)以上(最大支援 256GB)

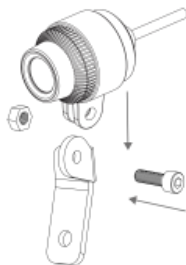


2. 安裝前/後鏡頭：

- A. 前鏡頭固定環裝入前鏡頭，搭配支架，然後鎖附於後照鏡上。
- B. 後鏡頭固定環裝入後鏡頭，搭配支架，然後鎖附於車牌上。
- C. 若無適當位置安裝，請搭配黏貼座，黏貼於合適位置。



A.



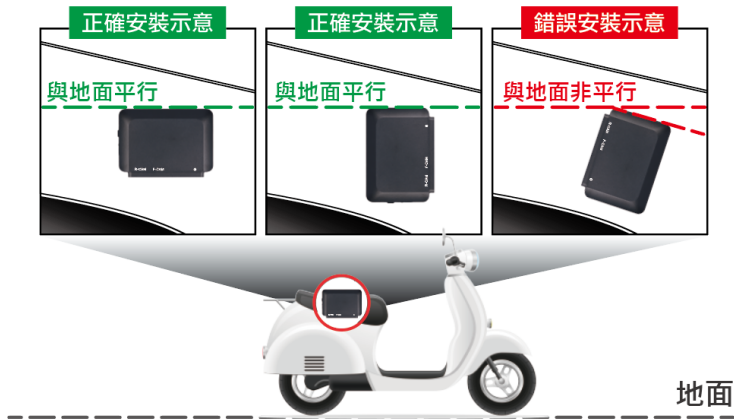
B.



C.

3. 機車記錄器安裝主機提醒：

安裝時，主機可朝四面安裝，務必保持主機與地面水平，避免影響循環錄影與車倒鎖檔功能。



六、APP連結設定(以下操作以iOS為例)

1. 請依手機類型下載「PX Motorlive 」APP

iOS : APP Store

Android : Play 商店

2. 開啟手機 WiFi，並與本機連結

A.選擇網路：YE1_WiFi_XXXX.....

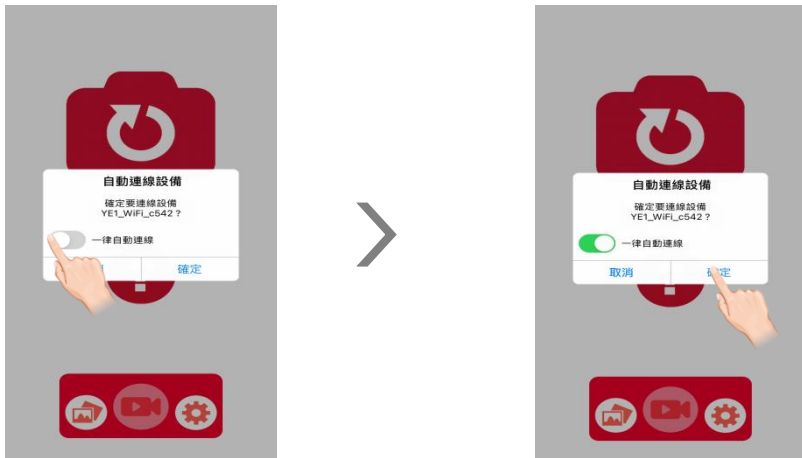
B.輸入出廠預設密碼：1234567890




※ 提醒：WiFi 名稱依據機種型號變動

3. 開啟手機上已下載的「PX Motorlive 」APP：

A. 將自動與本機進行連線



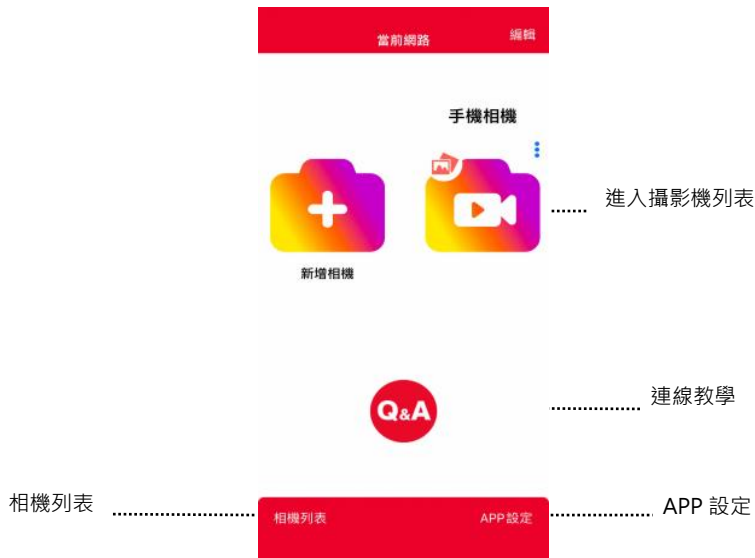
※ 若手機與本機 WiFi 未連結成功，會出現連結導引視窗，請依指示進行操作。

- B. 若要自定義主機名稱與密碼，請點選設定鍵  進入更改。依序輸入視窗內的設備名稱與密碼(密碼至少 8 碼，可英、數或混合)
- C. 輸入完成確認後，新資訊會自動寫回記錄器內，若要再進行 APP 相關設定或使用，請重新連線。



※ 若已完成所有 WiFi 設定後，再進行編輯本機名稱與連接密碼，會出現導引視窗，請回到手機 WiFi 設定以及 PX MotorLive APP WiFi 連接視窗重新設定。

七、APP操作說明



1. APP 設定

軟體版本

檔案列表的檔案排序

是否自動連線設備

APP 暫存區



2. 即時影像瀏覽



螢幕快照(480P)



螢幕關閉



切換前鏡/後鏡



手動鎖檔



麥克風開/關



相機列表



錄影狀態

(閃爍>錄影中・未閃爍停止錄影)



拍照

(錄影模式)



(拍照模式)





錄影設定說明



	預設	其他設定
單檔長度	2 分鐘	3 / 5 分鐘

3. 已下載影片：手機檔案分享 (需先將主機影片下載 P.19- P.20)

► 本區擁有影片/相片區

- IOS 顯示名稱為 本機資料夾(範例)
- 安卓 顯示名稱為 APP 資料夾

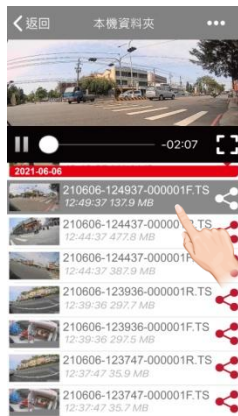


► 點選檔案縮圖或檔名可跳出影片播放

☰ 檔案顯示方式 ➦ 分享 🗑 刪除

例如：210606-124937-000001F.TS

日期-時間-序列 F(R).TS >>> F 為前鏡 · R 為後鏡



4. 主機影片：瀏覽記憶卡影片

- 本區可選擇 一般/鎖檔影片
-主機資料夾(顯示 WIFI 名稱)

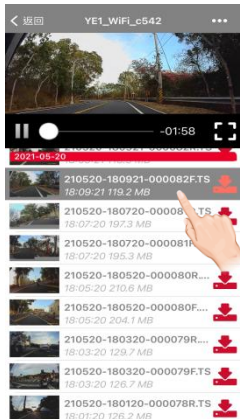
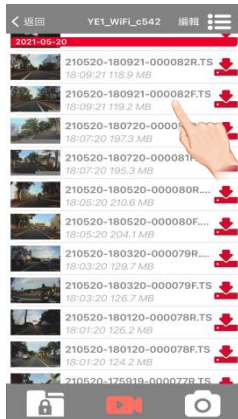


- 點選檔案縮圖或檔名可跳出功能選項

☰ 檔案顯示方式 下載 分享 刪除

例如：210520-180921-000082F.TS

日期·時間·序列 F(R).TS >>> F 為前鏡 · R 為後鏡

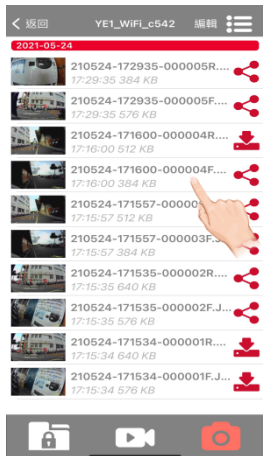


5. 主機相片：瀏覽記憶卡照片

► 本區擁有相片區

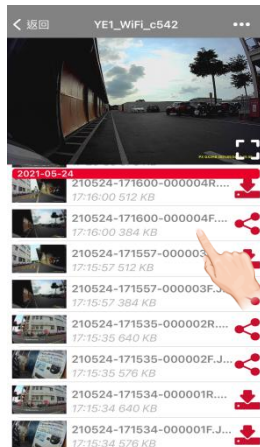
例如：2100524-171600-000004F.JPG

日期-時間-序列 F(R).JPG >>> F 為前鏡 · R 為後鏡



► 點選檔案可跳出功能選項

☰ 檔案顯示方式 下載 分享 刪除



八、簡易故障排除

問題 1：用電腦播放記憶卡的錄影檔案，有停頓現象產生？

- 答：
- 1.可先確認是否採用 C10 等級以上的記憶卡做錄製動作。
 - 2.請先確認電腦等級是否足夠(電腦規格：CPU 2.0GHz、記憶體 1GB 以上)
 - 3.可先關閉電腦的常駐程式。
 - 4.請將檔案複製到電腦硬碟內再進行檔案播放。
 - 5.嘗試使用其他播放軟體進行播放。

問題 2：錄製的畫面有模糊不清楚現象？

- 答： 請確認鏡頭是否有指紋、油漬現象。

問題 3：記憶卡可以採用的最高容量/速度是多少？可以錄多久？

答： 記錄器支援最高容量為 256G，建議速度 C10 等級以上。

每分鐘約 120MB 左右，扣除鎖檔空間。

記憶卡標示	雙鏡
32G	可錄影約 204 分鐘
64G	可錄影約 408 分鐘
128G	可錄影約 816 分鐘
256G	可錄影約 1632 分鐘

問題 4：記憶卡毀損、無法進行錄影？

答： 記憶卡均有循環讀寫壽命機制，會因使用頻率而使記憶卡快速達到使用上限，而造成空間錯亂、磁區隱藏、檔名亂碼、截檔異常等狀況，每天使用者，建議**每 1 個月**將記憶卡取出，使用電腦格式化程式將記憶卡加以清除(建議可搭配 SDFORMAT 程式進行格式化)或透過 APP 進行格式化。

※記憶卡為消耗品，請定期更換。

問題 5：手機/平板無法搜尋到記錄器、無法連線？

- 答：
1. 確認前鏡頭指示燈是否亮起或閃爍？
 2. 請確認手機 WiFi 是否開啟？
 3. 請確認手機 WiFi 設備清單是否已選擇該記錄器之設備名稱。
 4. 最後將手機 APP 重新啟動再連線即可。
 5. 若上述動作均無效，再請致電大通客服人員，進行排除。

問題 6：錄製的日期時間不正確？

- 答：主機連線後，重新開始 APP(PX MotorLive)連線，此時系統會自動校正到手機之本地時間。

問題 7：可支援的手機系統？

- 答：iOS 最低支援版本 8.2 / Android 最低支援版本 4.0.3

問題 8：拍照僅有單一解析度？

- 答：因記錄器主要以快照擷取方式，主機 1920x1080 解析度。

問題 9：什麼是車倒自動鎖檔？

答：行駛中，當主機與地面夾角 $<38^\circ$ 且持續 2 秒時，即觸發「車倒自動鎖檔」。

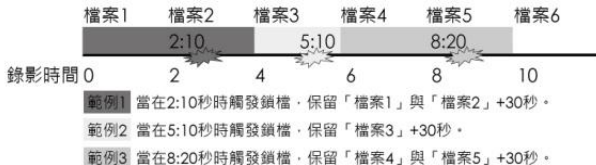


*注意 1.主機須依照標準 SOP 安裝指定位置，若安裝在其他位置恕不保證功能可正常動作。

*注意 2.未滿 30 秒之錄影檔將追溯前一個錄影檔，並且持續鎖檔+30 秒。

*注意 3.鎖檔最大使用記憶卡 15%空間，當達 15%後不會覆蓋最前面的檔案。

範例說明 (預設 2 分鐘/檔案)



依據低功率電波輻射性電機管理辦法

取得審驗證明之低功率射頻器材，非經核准，公司、商號或使用者均不得擅自變更頻率、加大功率或變更原設計之特性及功能。低功率射頻器材之使用不得影響飛航安全及干擾合法通信；經發現有干擾現象時，應立即停用，並改善至無干擾時方得繼續使用。前述合法通信，指依電信管理法規定作業之無線電通信。低功率射頻器材須忍受合法通信或工業、科學及醫療用電波輻射性電機設備之干擾。

廠牌：PX

產品名稱：Motorbike Camcorder(高畫質機車記錄器)

型號：YE1

報驗義務人：大通電子股份有限公司

地址：彰化縣花壇鄉中山路二段 771 號

九、產品規格

項目	說明
主晶片	SAV831D
動態錄影解析度	Full HD 1080P@30
動態錄影格式	TS
動態影片比例	16:9
靜態拍照格式	JPG
靜態照片比例	16:9
感光元件	SONY IMX323
畫素	200 萬 pixel
錄影可視角度	146°
前/後鏡頭光圈	F/1.8

項目	說明
供電使用方式	採用外部 DC 12V / 1.5A 供電
支援記憶卡容量	支援 256GB (MicroSD/SDHC)
三軸感測器	有，內建 G-Sensor
麥克風	有
WiFi 無線網路	有，802.11 b/g/n
拍照功能	手機 APP 控制
雲端網路分享	有，藉由手機進行社群或分享
寬動態(WDR)	有
日期時間註記	有，手機 APP 校正

項目	說明
循環錄影	有・單檔長度 2 分/3 分/5 分 (※出廠為 2 分)
安規認證	BSMI、NCC、VSCC 56-3
防水係數	本機 IPX5 / 鏡頭 IP67
燈號判別	錄影指示燈
語言	繁體中文/英文 (依手機區域)
顏色	黑
尺寸(主機)	長 97mm * 寬 62mm * 高 20mm
重量(主機)	約 120g
工作溫度	-10℃ ~ 50℃
儲存溫度(一年放置期)	-20℃ ~ 80℃ (相對濕度 85%)

十、RoHS相關資訊

設備名稱：高畫質機車記錄器 · 型號：YE1

單元 Unit	限用物資及其化學符號					
	鉛 (Pb)	汞 (Hg)	鎘 (Cd)	六價鉻 (Cr ⁺⁶)	多溴聯苯 (PBB)	多溴二苯 醚 (PBDE)
機構件 (CASE)	-	○	○	○	○	○
印刷電路板 (PCBA)	○	○	○	○	○	○
前鏡頭 (FRONT CAM)	-	○	○	○	○	○
後鏡頭 (REAR CAM)	-	○	○	○	○	○
線材組 (CABLE) 電源線 (50 公分)	○	○	○	○	○	○
線材組 (CABLE) 連接線	○	○	○	○	○	○

備考 1. "超出 0.1wt%"及"超出 0.01wt%"系指限用物質之百分比含量超出百分比含量基準值

備考 2. "○"係指該項限用物質之百分比含量未超出百分比含量基準值

備考 3. "-"係指該項限用物質為排除項目

十一、保固條款

再次感謝您支持與購買大通電子之產品，請您妥善保存產品隨機附帶的說明書，大通電子為您做出下述維修服務承諾，並按照該服務承諾的要求向您提供服務。

A.有限保固聲明

為遵守中華民國相關法令及相關行政規則，本保固服務為有限保固，僅適用於大通電子股份有限公司(以下簡稱大通電子)授權之經銷商、零售商等通路所販售之產品。本保固條款服務對象僅限於合法授權經銷通路之消費購買者，在正常使用的情況下，不論在材料或維修方面，大通電子不會另行收費。

B.保固地區：

本保固服務條款有效適用之地區為台灣地區

C.保固期間：

產品自購買日起全機與配件享有 24 個月的保固服務，記憶卡享有 12 個月的保固服務。保固期間內，消費者如有保固服務需求時，需出示說明書或提供購買發票證明。如消費者無法提出購買發票或證明，保固期間之計算，全機與配件依產品製造日起算 27 個月，記憶卡則依產品製造日起算 15 個月。

D.非保固範圍：

- D-1 產品表面損壞，如刮痕、凹痕及凹陷。
- D-2 記憶卡等消耗品，但若為材料或製造工藝瑕疵造成產品損壞者除外。
- D-3 外來因素：意外、濫用、誤用、異常電壓、疏忽、火災、水災、閃電、地震、其他的商業或工業使用等動作或不可抗拒之天然災害或不當放置等造成的損壞。
- D-4 進行產品修改，或未遵循產品提供的指示執行。
- D-5 非使用大通電子原廠之配件，所造成產品的損壞。
- D-6 未經 YAMAHA 授權之門市或維修中心進行安裝，所造成產品的損壞。
- D-7 對任何程式、資料或可移動式儲存媒體的損壞或遺失概不負責，大通電子沒有提供軟體與修復的義務。
- D-8 非經大通電子授權之維修人員所進行之判定、檢修、修改或變更可能造成產品永久性損壞。

E.賠償限制：

在法律容許的範圍內，大通電子對於因產品或所操作產品的故障而造成的任何損害，包括任何利益損失、財產損失、意外損毀或間接損毀，概不負責。

大通電子對於任何由第三者提起或由您為第三者提起的索賠，概不負責。無論是追查損毀，還是按本保固聲明索賠或作為民事侵權索賠(包括過失和嚴格的產品責任)、合約索賠或任何其他形式的索賠，都在本索賠限制之列。任何人均不得廢棄或修正本限制。

即使您已經通知大通電子或 YAMAHA 授權代表有此類損毀的可能性，本責任限制仍然有效。但是，本責任限制不適用於人身傷害索賠。

F.其他說明：

F-1 對違反任何國家法律而取得或使用之產品或服務，大通電子保留拒絕保固申請的權利。

- F-2 產品經檢測後若屬非保固服務範圍，大通電子在取得消費者同意，報價收取費用後進行維修。而針對修復之零件，大通電子提供 90 天自然性功能故障保固。
- F-3 大通電子保留檢修或更換主機或軟體的權利，大通電子將依標準流程使用原廠料件進行免費維修，然為加快維修時效，部分產品採模組更換或整機更換方式維修，且消費者仍可在原產品所餘之保固期間內享有保固服務。
- F-4 若遇維修料件短缺或產品停產時，保固期內將依照該產品折舊後提供等值之相同產品更換，或經消費者同意後提供升級並酌收價差；保固期外，則不提供維修服務。至於更換之料件，其所有權歸屬於大通電子。

G.注意事項：

消費者於申請保固服務前，有義務事先備份所有個人重要資料數據。維修處理過程，如更換零件或更新產品軟體版本，資料將會在維修過程中消失，大通電子不予提供資料備份或相關資料與設定值。

十二、產品保證書

品名	高畫質機車記錄器	購買日期： 年 月 日
機號	YE1	機器序號：
用戶	姓名：	電話：
	住址：	
經 銷 商	店名：	電話：
	住址：	
	店章：	

1. 本商品經嚴密品質管制及檢查，在正常使用狀況下若發生故障，請向原購買之經銷商或大通總公司修理室洽修。
2. 保證書各欄請詳細填寫，作為服務保證之確認，本保證書未加蓋經銷商店章無效。
3. 主機與配件保固二年，記憶卡保固一年，正常使用狀況下若發生故障，本公司保證免費維修。
4. 自購買日起二年以上，出示保證書者，可按本公司修理規定辦理維修，本公司將依成本酌收零件費。
5. 本公司不負責資料保管，請於送修前儲存備份資料，送修過程中所造成資料遺失或損毀，本公司恕不負責。

有任何使用上的問題，請電洽大通電子 客服部

服務時間：週一至週五 AM 09:00~12:00 PM 13:30~17:30

或透過電子郵件來信請寄：service@mail.px.com.tw

有關本公司產品訊息或說明，請洽：<http://www.px.com.tw>

總公司：彰化縣花壇鄉中山路二段 771 號

客服專線：04-7633961 傳真：04-7522996

線上客服

